

Premières années

Jordan TEYSSEYRE :

Sous la direction de **Géraldine TAPIA** et **Wissam EL-HAGE** (Université de Tours)

Titre : Caractérisation du Trouble de Stress Post-Traumatique Complexe : implications de la dissociation et de la dysrégulation émotionnelle

Mots-clefs : Trouble de stress post-traumatique complexe, Dissociation, Dysrégulation émotionnelle

Résumé : Mon projet de thèse porte sur la caractérisation du Trouble de Stress Post-Traumatique Complexe (TSPT-C) par rapport au Trouble de Stress Post-Traumatique (TSPT) dit « simple ». Il s'agit d'étudier spécifiquement l'implication de la dissociation et de la dysrégulation émotionnelle, au travers d'une étude descriptive et d'études expérimentales.



Camille RAYSSEGUIER :

Sous la direction de **Géraldine TAPIA**, **Wissam EL-HAGE** (Université de Tours) et Alexis VANCAPPEL

Titre : Contribution de la régulation émotionnelle et des fonctions cognitives dans le rétablissement des patients avec un TSPTC : applications pour la prise en charge des patients

Mots-clefs : TSPT-C, CIM-11, Régulation émotionnelle, Fonctions cognitives

Résumé : La récente classification du trouble de stress post-traumatique complexe (TSPTC) par la CIM-11 en 2019 montre un manque de données pour la prise en charge. L'objectif de cette thèse est de montrer le rôle de l'entraînement à la régulation émotionnelle et des fonctions cognitives dans la psychothérapie du TSPTC.



Wilfried SYMPHOR :

Sous la direction de **Greg DECAMPS**

Titre : Etude des déterminants émotionnels et traumatiques des accès hyperphagiques et du craving alimentaire

Mots-clefs : troubles alimentaires, craving alimentaire, psychotraumatisme, processus émotionnels

Résumé : Les accès hyperphagiques, caractérisés par une consommation rapide et importante de nourriture, sont identifiés comme contribuant à la survenue de perturbations et troubles des conduites alimentaires. Ce projet doctoral vise à préciser la façon dont divers facteurs émotionnels et traumatiques peuvent prédire ces accès et identifier des profils spécifiques de patients présentant des troubles alimentaires.



Vincent MARIE :

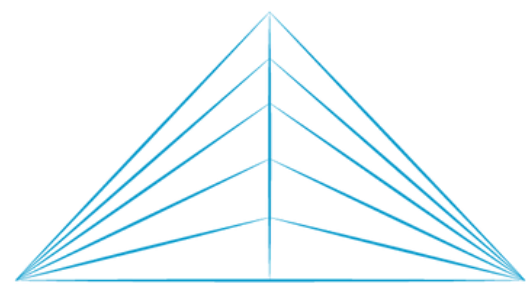
Sous la direction de **Théodore ALEXOPOULOS**

Titre : Poursuite de Buts à Plus ou Moins Long Terme : Nos Émotions comme Outil d'Ajustement

Mots-clefs : Emotions, Evaluation cognitive, Ajustement, Portée régulatoire, Niveau de construit, Distance psychologique

Résumé : Je travaille sur les processus psychologiques nous amenant à ajuster nos pensées et comportements afin d'atteindre des buts à plus ou moins long terme. J'étudie les émotions en tant qu'outils d'ajustement pour atteindre ces buts, et propose une étude de ces processus dans le cadre des comportements pro-environnementaux.





Deuxièmes années



Adèle COTTIN :

Sous la direction de **François RIC**

Titre : Fuis-moi je suis autrui ? Investigation du lien entre l'exclusion sociale et le suivisme

Mots-clefs : Ostracisme, Affiliation, Besoin d'appartenance

Résumé : L'ostracisme, défini comme le fait d'être exclu ou ignoré par autrui (Williams, 2000), est une expérience douloureuse et désagréable qui se traduit par diverses réponses affectives et comportementales. Notamment, un nombre important de travaux suggère que l'ostracisme motive les individus à rechercher une ré-affiliation avec des groupes sociaux, dans le but de restaurer certains besoins fondamentaux menacés par la situation d'exclusion. En s'appuyant sur le modèle Need-threat de Williams (2000), la proposition de cette thèse est qu'un besoin d'appartenance insatisfait motiverait les individus ostracisés à retrouver un sentiment d'inclusion sociale et d'acceptation. Par conséquent, ils devraient être plus enclins à rechercher une connexion sociale avec n'importe quel individu ou groupe social qui leur offrirait une telle opportunité. Dans une expérience en laboratoire (N = 150), nous avons tenté de répliquer et d'étendre des travaux menés précédemment. Les résultats de ces travaux indiquaient que les participants soumis à une condition d'exclusion sociale, mais qui recevaient en même temps une opportunité de ré-inclusion de la part d'un compère fictif, étaient plus enclins à s'aligner cognitivement avec la personne qui leur offrait cette opportunité (i.e., en donnant des réponses plus proches de cette personne lors d'un questionnaire d'opinions). Les résultats de cette réplification seront présentés et discutés à la lumière des cadres théoriques visant à expliquer l'impact de l'ostracisme sur l'affiliation aux groupes.

Clément CHASSAING-MONJOU :

Sous la direction de **Jacques POUYAUD** et co-encadré par **Vincent ANGEL** et **Guillaume DEPRez**

Titre : Leadership décent, le rôle du leader dans l'émergence du travail décent : étude contextuelle et longitudinale

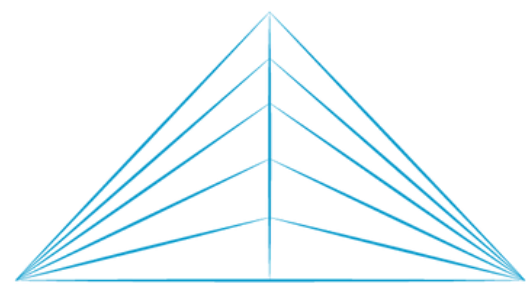
Mots-clefs : Travail décent, Leadership, Leadership décent

Résumé : L'accès à un travail décent est défini comme une mission prioritaire de l'Organisation Internationale du Travail (OIT). Il s'agit de créer et de maintenir des opportunités pour tous les hommes et toutes les femmes afin d'avoir un travail productif sous les conditions de la liberté, de l'équité, de la sécurité et de la dignité (OIT, 1999). D'un point de vue psychologique, la Psychology of Working Theory (PWT) définit le travail décent à travers 5 dimensions renvoyant aux conditions de base auxquelles tous les employés ont droit (Blustein et al., 2023). Ce point de vue centré sur la perception de conditions d'emploi et un niveau individuel laisse un certain nombre d'impensés, notamment concernant l'influence de l'organisation et de ses membres. En effet, nous souhaitons nous interroger sur le travail décent, non pas comme des conditions d'emploi mais comme une perception subjective de son activité. Également, le leadership, processus d'influence entre un leader et des suiveurs, a montré des effets sur de nombreuses variables mais n'a jamais été mis en relation avec la perception d'un travail décent. Ce travail de thèse a pour objectif d'étudier cet impensé et de se focaliser sur l'impact de la dynamique entre leader et suiveur sur leur perception de la décence au travail.



22/02/24 13h30 à 17h00 - Amphithéâtre Pîtres, Bât P

<https://labpsy.u-bordeaux.fr> | grandseminaire-labpsy@u-bordeaux.fr



Widad RACHDI :

Sous la direction de **Christelle ROBERT** et **Stéphanie MATHEY**

Titre : Les connaissances que les adultes ont sur les mots : des différences de représentations sémantiques aux différences de mémorisation selon l'âge

Mots-clefs : Traits sémantiques, Adultes jeunes, Adultes âgés, Base de données

Résumé : Donner les caractéristiques d'une pomme nécessite de faire appel aux connaissances stockées en mémoire sémantique et correspond à ce que l'on appelle des traits sémantiques (e.g., pomme : <est un fruit>, <a des pépins>). L'objectif général de cette thèse est de caractériser la nature et l'organisation des traits sémantiques chez des adultes jeunes et des adultes âgés pour un ensemble de mots de la langue française. Tout d'abord, nous avons développé une base contenant les traits sémantiques les plus produits par 580 adultes âgés entre 18 et 25 ans pour 360 mots de la langue française. Nous avons aussi calculé plusieurs indices sémantiques qui reflètent la richesse sémantique du mot et la pertinence de ses traits sémantiques. Nous avons ainsi mis en évidence les liens sémantiques existant entre les mots et les traits sémantiques et montré que le nombre de traits sémantiques est un prédicteur significatif des temps de décision lexicale. Les productions de traits sémantiques de 536 adultes âgés de plus de 60 ans pour l'ensemble des 360 mots ont ensuite été recueillies, la base de données étant en cours d'élaboration. La comparaison des données produites par les adultes jeunes et les adultes âgés nous permettra d'identifier les éventuelles modifications liées à l'âge dans la nature et l'organisation des connaissances sémantiques. Ces bases de données nous permettront ensuite de construire des matériels lexicaux visant à étudier expérimentalement l'influence de facteurs sémantiques sur les performances de mémorisation et d'accès lexical.

Emma TISON :

Sous la direction d'**Antoinette PROUTEAU** et **Martin HACHET**

Titre : Immersion dans les troubles du spectre schizophrénique au moyen de la réalité augmentée

Mots-clefs : Schizophrénie, Réalité augmentée, Stigmatisation, Formation

Résumé : La stigmatisation de la schizophrénie, en plus d'être présente chez les professionnels de la santé mentale (pour une revue voir Valery et Prouteau, 2020), est déjà présente chez les étudiants de santé (Sideli et al., 2021) et est même associée au niveau d'expérience clinique (Fernandes, 2022). Il existe toute une série d'interventions technologiques pour former les professionnels : elles ont montré des résultats contradictoires, notamment en termes d'impact sur la stigmatisation (pour une revue, voir Rodriguez-Rivas et al., 2022 ; Tay et al., 2023). Certaines se sont même révélées contre-productives, augmentant le désir des sujets de prendre de la distance sociale par rapport aux personnes atteintes de schizophrénie (Brown, 2020 ; Morgan et al., 2018 ; Rodriguez-Rivas et al., 2022 ; Silva et al., 2017). Rodriguez-Rivas et al. (2022) affirment que ces résultats négatifs peuvent s'expliquer par le fait que les interventions se concentrent sur les symptômes plutôt que sur le processus de rétablissement, ce qui peut accroître les stéréotypes et les préjugés. En outre, il a été suggéré que ces interventions devraient être utilisées avec prudence et idéalement en combinaison avec des interventions éducatives ou de contact (Ando et al., 2011). Notre objectif est de développer une intervention en réalité augmentée (RA) pour la formation des étudiants en santé mentale. Néanmoins, il n'existe pas de données sur les besoins de formation des étudiants français en santé mentale. Nous avons donc i) exploré les besoins de formation des étudiants en santé mentale pour un instrument de RA et ii) utilisé ces données pour prototyper une simulation de RA unique des symptômes de la schizophrénie à des fins de formation.



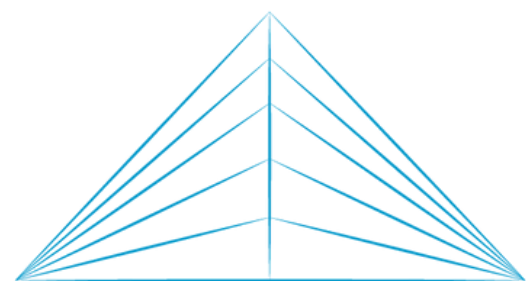
Camille NAHON :

Sous la direction de **Virginie POSTAL - LE DORSE** et **Emilie MONTASTIER**

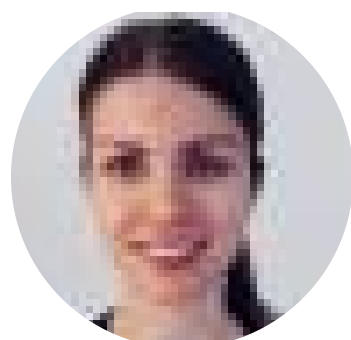
Titre : Effets de la neurostimulation transcutanée du nerf vague sur le fonctionnement exécutif et le contrôle émotionnel dans le syndrome de Prader-Willi : STIM-PRADER

Mots-clefs : Syndrome de Prader-Willi, Stimulation transcutanée, Nerf vague, Fonctionnement exécutif, Contrôle émotionnel

Résumé : Le Syndrome de Prader-Willi (SPW) est un trouble neurodéveloppemental rare d'origine génétique associé à une variété de troubles cognitifs, comportementaux, émotionnels et physiologiques. En ce qui concerne la dimension cognitive, la littérature met en évidence une altération du fonctionnement exécutif, notamment sur les processus de flexibilité, d'inhibition comportementale, de planification et de mise à jour de l'information. Ces altérations peuvent engendrer de nombreuses conséquences sur la régulation comportementale et le contrôle émotionnel ainsi que sur la qualité de vie et l'intégration sociale ou professionnelle de ces patients. À ce jour, aucun traitement ne permet de cibler l'ensemble de ces troubles. Dans ce cadre de réflexion, des recherches récentes portant sur des techniques thérapeutiques innovantes ont émergé pour le SPW. Le projet STIM-PRADER s'inscrit dans cette continuité et vise à évaluer l'efficacité d'une technique thérapeutique non invasive : la neurostimulation transcutanée du nerf vague (t-VNS). Nos hypothèses suggèrent une amélioration du fonctionnement exécutif et du contrôle émotionnel après une stimulation par t-VNS de 4 heures par jour, 7 jours par semaine, sur une période de 9 mois. La littérature nous conduit également à envisager une réduction de l'hyperphagie et de la dépression, ainsi qu'une amélioration de la qualité de vie des patients associée à une meilleure intégration sociale, professionnelle ou scolaire. Le recrutement de 24 participants est en cours auprès des centres de référence du SPW partenaires (Hôpital de la Pitié-Salpêtrière de Paris et CHU de Toulouse).



Troisièmes années et +



Fiona DUBOST :

Sous la direction de **Lyda LANNEGRAND** et co-encadrée par Cyrille **PERCHEC**

Titre : Les conflits entre mère et adolescent : approche dynamique des associations entre conflits, contexte relationnel général et bien-être des adolescents

Mots-clefs : Conflits parents-adolescents, Autonomie de l'adolescent, Ajustement de l'adolescent, Approche centrée sur les personnes, Théorie des systèmes dynamiques

Résumé : L'adolescence est une période de remaniement relationnel majeur entre parents et enfants caractérisé par l'augmentation moyenne du nombre des conflits. Les études en psychologie du développement ont mis en évidence le rôle que peuvent jouer ces conflits dans le développement psychosocial et socio-émotionnel des adolescents, et plus particulièrement dans leur processus d'autonomisation. Pour comprendre ce rôle et la place des conflits dans les relations entre parents et adolescents, il convient de prendre en compte, au-delà de la seule fréquence, la façon dont les adolescents vivent les conflits avec leurs parents. Pour cela, nous proposons d'inscrire ce travail de thèse dans un modèle multidimensionnel et dynamique des conflits en considérant conjointement et dans le temps la fréquence, le sujet, les modes de gestion et l'incidence émotionnelle des conflits. Afin de considérer conjointement les caractéristiques significatives de la relation entre parents et adolescents, nous nous appuyons sur une approche centrée sur les personnes. Pour mettre en lien ces caractéristiques relationnelles avec la rigidité et la flexibilité dans le vécu des conflits, nous mobilisons également l'approche centrée sur la personne.

William PERAUD :

Sous la direction de **Bruno QUINTARD**

Titre : Les troubles de stress post-traumatiques chez les personnes LGBTQI+ : Une revue systématique de la littérature

Mots-clefs : TSPT, TSPT-C, LGBTQI+, Revue PRISMA

Résumé : Les personnes LGBTQI+ constituent une population vulnérable en termes de santé mentale, notamment en raison des violences auxquelles elles font face. L'exposition chronique à des violences de nature interpersonnelle, pouvant parfois impliquer les figures d'attachement, constitue un facteur de risque particulièrement important dans le développement d'un Trouble de Stress Post-Traumatique (TSPT) ou d'un TSPT Complexe (TSPT-C), selon les critères de la CIM-11.

Cette communication vise à présenter les résultats d'une revue systématique de la littérature que nous avons menée, visant à répondre à deux questions : (1) Quelles sont les prévalences de TSPT/TSPT-C au sein de la population LGBTQI+ ? ; 2) Quels sont les facteurs associés à la présence de symptômes de TSPT/TSPT-C dans cette population ? Sur la base des mots clés identifiés et des critères établis (i.e., population générale LGBTQI+, +18ans, etc.), 7 446 articles publiés entre Janvier 2010 et Janvier 2023 ont été identifiés dans la littérature. Après screening, 61 études ont été incluses. Les prévalences de TSPT rapportées varient de 6% à 16% chez les hommes LGB, 7% à 37% chez les femmes LGB, et de 27% à 64% chez les personnes transgenres. Plusieurs facteurs de risque ont pu être identifiés tels que le niveau de précarité, le vécu de discriminations, le vécu d'une stigmatisation internalisée, ou encore l'expérience de barrières dans l'accès aux soins. Concernant les minorités de genre, certaines études ont mis en évidence des déterminants spécifiques tels que le vécu d'une transition sociale, augmentant le risque d'exposition aux violences.



GRAND SÉMINAIRE DES DOCTORANTS

13H30 - 13H45

Accueil et introduction



13H45-14H15

Symposium des premières années

Jordan TEYSSEYRE
Camille RAYSSEGUIER
Wilfried SYMPHOR
Vincent MARIE

14H15 - 14H45

Symposium des deuxièmes années (1ère partie)

Adèle COTTIN
Clément CHASSAING-MONJOU



PAUSE - POSTER

15H15-16H

Symposium des deuxièmes années (2ème partie)

Widad RACHDI
Emma TISON
Camille NAHON

16H-17H

Symposium des troisièmes années et +

Fiona DUBOST
William PERRAUD

POT CONVIVAL + ATELIER
PHOTOGRAPHIE
PAR HÉLÈNE LABARRE



Simon PINEAU

POSTER

Preparing for transition to higher education: A person-oriented study on French adolescents' vocational identity and emotional processes

Pineau, S., Perchec, C., & Lannegrand, L.



Clément CHASSAING-MONJOU

POSTER

La relation entre prévention des risques psychosociaux et climat psychosocial de sécurité : étude configurationnelle

Chassaing-Monjou, C., Agostini, A., Angel, V., Déprez, G., Pouyaud, J., & Laberon, S.



Jordan TEYSSEYRE

POSTER

L'effet délétère du contexte émotionnel menaçant sur l'intégration en mémoire : une étude selon le modèle Act-IN

Teyseyre, J., Pontoni, L., Tempere S., M'Bailara, K., Vallet, G. T., & Tapia, G.



William PERRAUD

POSTER

Validation française de l'International Trauma Questionnaire : un auto-questionnaire pour le repérage du TSPT-C

Peraud, W., Hebrard, L., Lavandier, A., Brockbanck-Chasey, S., Brennstuhl, MJ., & Quintard, B.



Camille RAYSSEGUIER

POSTER

Evaluation des difficultés attentionnelles et exécutives et des profils d'adaptation dynamique à la décision chez des sujets avec une dépression unipolaire majeure, par un nouveau test et par l'utilisation d'Intelligence Artificielle

Raysséguier, C., Vancappel, A., Suarez, S., & El Hage, W.